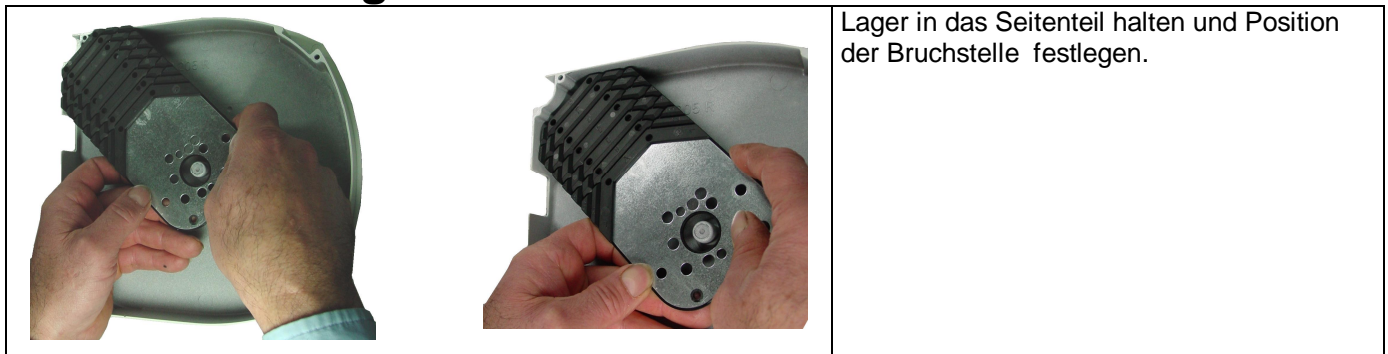


## Einbauanleitung:



Lager in das Seitenteil halten und Position der Bruchstelle festlegen.

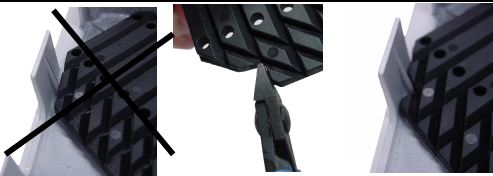


Zuerst gerades Teil brechen

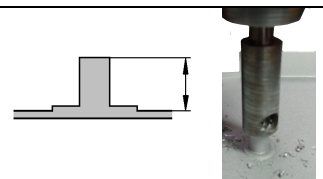


Dann die beiden Schrägen brechen.

**Hinweis:** Bei jeder Montage in eine neue Seitenteilgröße sollten die Daten in eine Tabelle eingetragen werden, dadurch spart man Zeit im Wiederholungsfall, z.B. 150er Seitenteil Links, Bruchstelle Mitte C-D, Links 3-4 und Rechts 3-4.



Wenn eine Schräge an der Belastungsstelle im Seitenteil vorhanden ist, muss diese durch eine Aussparung umgangen werden, da sonst das Lager bei Belastung zur Seite gedrückt wird.



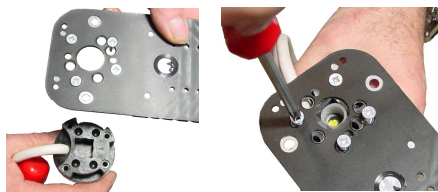
Der Zapfen im Seitenteil darf inkl. Bund folgende Längen haben:

< 18mm bei ABS 50

< 15mm bei ABS 40, S-ABS 40 und 50, EL1/EL4 40 und 50

Im Bedarfsfall kann der Zapfen gekürzt werden, z.B. mit dem Fräser für Lagerzapfen Nr. 570400

Bei Lagerzapfendurchmesser 11 bis 12 muss eine Reduzierhülse 57003 verwendet werden.

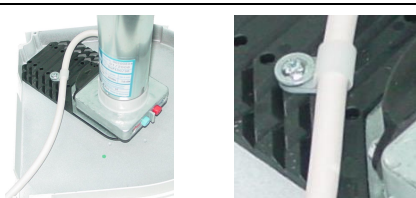


Lager am Motorkopf anschrauben:

Bei ABS 40 und S-ABS 40 und 50 werden 2 Schrauben DIN 965 M4\*10 verwendet.

Bei ABS 50 und EL1/EL4 40 sowie EL1/EL4 50 werden 4 Spax mit Senkkopf 4\*16 verwendet.

**Schrauben fest anziehen.**



Das Anschlusskabel kann in einer der Bohrungen mit einer Kabelschelle befestigt werden, hierzu wird eine Schrauben DIN 7981 4,2\*6,5 verwendet.



Bei zu großem Spiel kann ein Exzenterteil Nr. 570141 mit einer Schraube DIN 7981 Form F 4,2\*9,5 am Lager befestigt werden. **Wichtig!** Das Exzenterteil ist so zu montieren, dass es nur belastet wird, wenn der Motor in in Ab-Richtung drückt.